



# ARTVA digitali - Mammut*Pulse*



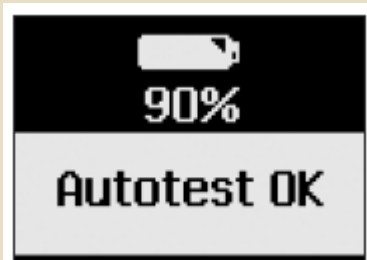
**PULSE Barryvox®**



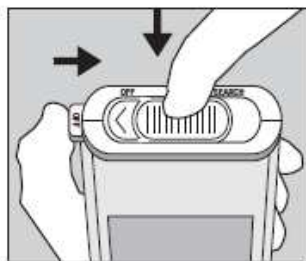
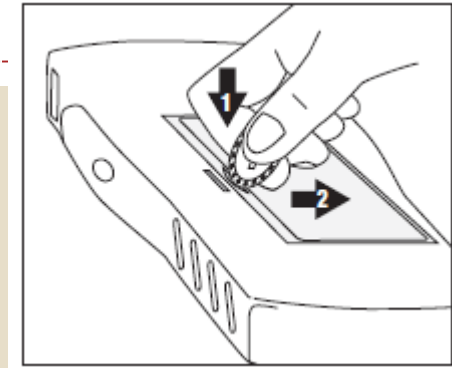
- Digitale (e analogico)
- 3 antenne
- Frequenza 457 kHz
- Portata 60mt (analogico 90mt)
- Firmware 4.0 (ultimo disponibile)

# Per iniziare

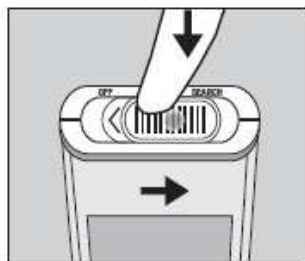
2



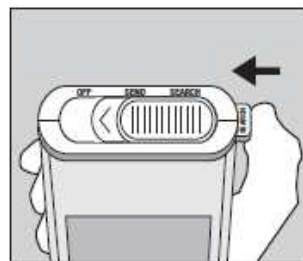
- **BATTERIE:** 3 pile alcaline *LR03/AAA* o al litio *L92/AAA*; no ricaricabili; meglio sostituire quando all' 70/80% ; se <20% suono di avvertimento all'accensione; togliere se non in uso.



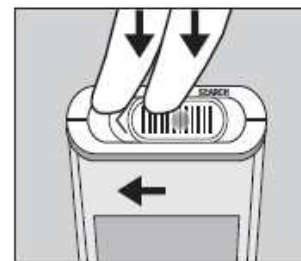
OFF -> SEND



SEND -> SEARCH



SEARCH -> SEND



SEND -> OFF

SEND =  
trasmissione  
(posizione standard  
durante tutta la gita)  
SEARCH = ricezione  
(ricerca degli artva  
sepolti in caso di  
valanga)

- **CALIBRATURA:** all'acquisto, dopo periodi di inutilizzo, ogni volta che si cambiano o tolgono le batterie dal vano

 Tenere ARVA  
orizzontal-  
mente!  
Start

 Ruotare ARVA  
in senso  
orario  
Interrompere

Test di gruppo  
Lingua  
Profillo  
Semplice  
Avanzato  
Contrasto  
Proprietario  
Manutenzione



# I Profili

3

	SEMPLICE	AVANZATO		
Test di gruppo	✓			
Lingua	Italiano			
Profilo	«semplice»	«avanzato»		
Contrasto schermo	4			
Proprietario	Cognome Nome n°cell (ICE - <i>In Case of Emergency</i> *)			
Manutenzione/Sw/Hw	Ogni 3 anni (compare la data)/ SW:4.0/ HW:3			
Regolazioni	x	<table border="1"> <tr> <td>           Modalità analogica  <b>Auto</b>            Manuale            Aiuto acustico &lt; 3m  <b>Acceso</b>            Spento            Indicazione &lt; 3 m  <b>Incrociare</b>            Direzione            Autocommut. a SEND            8 min  <b>4 min</b>            Spento         </td> <td>           Test di gruppo distanza  <b>Gita</b>            Motoslitta            Dati vitali  <b>Acceso</b>            Spento            Test sensore vitale            W-Link            Regioni disponibili            Spento            Calibrare l'ARTVA            Ripristinare l'ARTVA         </td> </tr> </table>	Modalità analogica <b>Auto</b> Manuale Aiuto acustico < 3m <b>Acceso</b> Spento Indicazione < 3 m <b>Incrociare</b> Direzione Autocommut. a SEND 8 min <b>4 min</b> Spento	Test di gruppo distanza <b>Gita</b> Motoslitta Dati vitali <b>Acceso</b> Spento Test sensore vitale W-Link Regioni disponibili Spento Calibrare l'ARTVA Ripristinare l'ARTVA
Modalità analogica <b>Auto</b> Manuale Aiuto acustico < 3m <b>Acceso</b> Spento Indicazione < 3 m <b>Incrociare</b> Direzione Autocommut. a SEND 8 min <b>4 min</b> Spento	Test di gruppo distanza <b>Gita</b> Motoslitta Dati vitali <b>Acceso</b> Spento Test sensore vitale W-Link Regioni disponibili Spento Calibrare l'ARTVA Ripristinare l'ARTVA			

# Caratteristiche principali

4

	SEMPLICE	AVANZATO
Modalità	Solo digitale	Digitale e analogico
Pulsanti	I due pulsanti hanno stessa azione	Due pulsanti con differenti funzionalità
Elenco sepolti	No possibilità scelta: dice il n° totale ma cerca automaticamente quello con segnale più forte	<i>MapView</i> : visualizza distanza, direzione e n° sepolti e ove possibile valuta parametri vitali. Possibile scelta con cursore (↑↓)
Marcatura	Una volta marcato (post sonda!) non è possibile smarcare (non si sente più il suono del Tx marcato). Numerazione marcature. 	Marcaggio & smarcaggio (si continua a sentire suono del Tx marcato). Numerazione marcature 
Direzione	Bip di avviso se NON si sta procedendo nella direzione più breve (freccia schermo non verso avanti)	Nessun avviso
«indicazione <3m»	Fase3 «ricerca di precisione»: unica modalità preimpostata: «assistita»	4 opzioni: «assistita», «incrociare», «direzione», «aeroporto»
Tx multipli	Con più Tx, marcato il primo ad 1 metro da terra, spostarsi (non troppo velocemente) di circa un metro per iniziare a seguire le indicazioni per la ricerca del successivo Tx	
Tx multipli vicini (<3mt)	Sotto i 3mt viene rilevato un unico Tx (la grafica che rileva gli altri momentaneamente sparisce)	

# Il display: le funzioni principali

5



❶ Modalità standard durante la gita. Lo schermo si spegne automaticamente x risparmio energetico



❷ Passo in SEARCH per la ricerca dei sepolti.



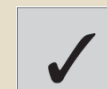
❸ Nella fase 1 «ricerca del 1° segnale» il Pulse® inizia a scandagliare l'area



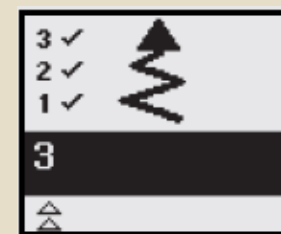
❹ Lo schermo mi visualizza il n° sepolti rilevati (3): mi guida con frecce direzionali verso il primo.



❺ Nella fase 3 «ricerca di precisione» la croce\* aiuta l'identificazione. Non ruotare mai il Pulse®; procedere al sondaggio (fase 4 « localizzazione») e solo dopo MARCARE



❻ Dei tre sepolti, quello trovato risulterà marcato e numerato; ora si procede alla ricerca del successivo



❼ I tre sono stati trovati: la freccia invita a bonificare il resto dell'area



# Verifica di funzionamento

Trasmissione = "SEND"  
Ricezione = "SEARCH" (e "TEST di GRUPPO")

6

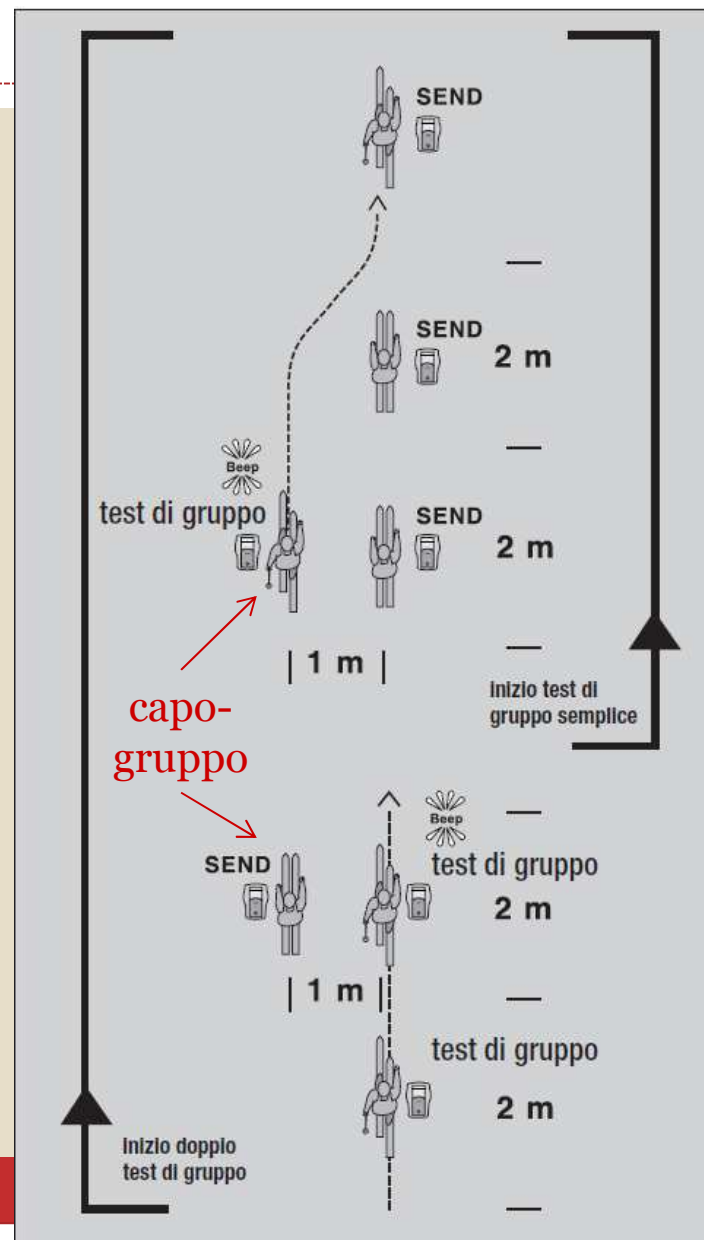
- Sempre **alla partenza e completa**
- Mantenere la **distanza** indicata (1 e 2 mt)
- Durante la gita: sempre **in SEND** (Al termine gita: **spegnolo**)

## Fase 1

- capogruppo fermo, Pulse® in SEND
- il gruppo gli sfila davanti, distanza 2mt tra di loro e 1mt da capogruppo, funzione «TEST DI GRUPPO» (appena si accende l'artva, schiacciando un tasto entro 5sec. Serve a diminuire la portata a 1mt: è come un SEARCH "indebolito")
- tutti i Pulse® del gruppo devono bippare

## Fase 2

- Il gruppo sempre in fila e distanziato si ferma e rimette in SEND (qualsiasi tasto)
- Il capogruppo mette funzione "test di gruppo" (spegne e riaccende il Pulse® per farlo) e sfila davanti al gruppo a distanza 1mt, riportandosi in testa (il suo Pulse® dovrà bippare tutte le volte).
- Poi il capogruppo rimette in SEND



# Funzione SEND SOCCORSO

7

- Se non movimentato per un certo tempo (4min modificabile): **commutazione automatica** da SEARCH a SEND (protezione del *ricercatore attivo artva* da una 2° valanga)
- Funzione SEND SOCCORSO:
  - è un «standby» che né trasmette (non segnala inutilmente la propria presenza creando disturbo alla ricerca) né riceve (non *bippa* creando confusione)
  - Perché: protegge il possessore da **eventuale seconda valanga**, commutandosi automaticamente (dopo 4min) in SEND in caso di assenza di movimento.
  - Chi: durante la procedura di autosoccorso da spalatori, sondatori, coordinatore (tutti quelli che non operano con artva in search)
  - Come: passare da SEARCH a SEND e **dopo il countdown di 5sec** premere un tasto qualsiasi durante l'emissione di *3bip* crescenti (conferma: apparirà sul led la scritta «SEND SOCCORSO» con doppio lampeggio e *3bip* decrescenti)\*
  - Funziona sia per profilo semplice che avanzato



**NEW**

Firmware 4,0





# Modalità analogica

Pulse®  
AVANZATO



8

- Si attiva schiacciando contemporaneamente i due pulsanti laterali
- **Portata maggiore:** utile nella fase iniziale della ricerca per agganciare meglio il primo segnale (da 60 a **90 mt**) e ovviare problemi di sovrapposizione x segnali analogici (per ottimizzare la portata ruotare sui 3 assi vicino orecchio)
- Indicazione **sia sonora che visiva** (freccia) verso la destinazione



	automatica	manuale
Commutazione	richiesta	non richiesta
Regolazione volume	automatica	manuale ↑↓
Portata	abbassa automaticamente	appare scala A1-A8 da modificare con tasti (se + lampeggia va aumentato, se il - diminuito)
Sepolti multipli vicini (< 3mt)	rileva tutti i segnali presenti, anche i più lontani (non uno per volta); graficamente appare la croce	





# Fase3 «Ricerca di precisione»: ASSISTITA

NEW

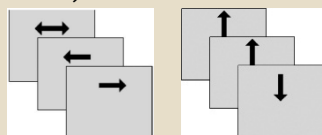
Firmware 4,0

9

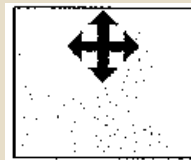
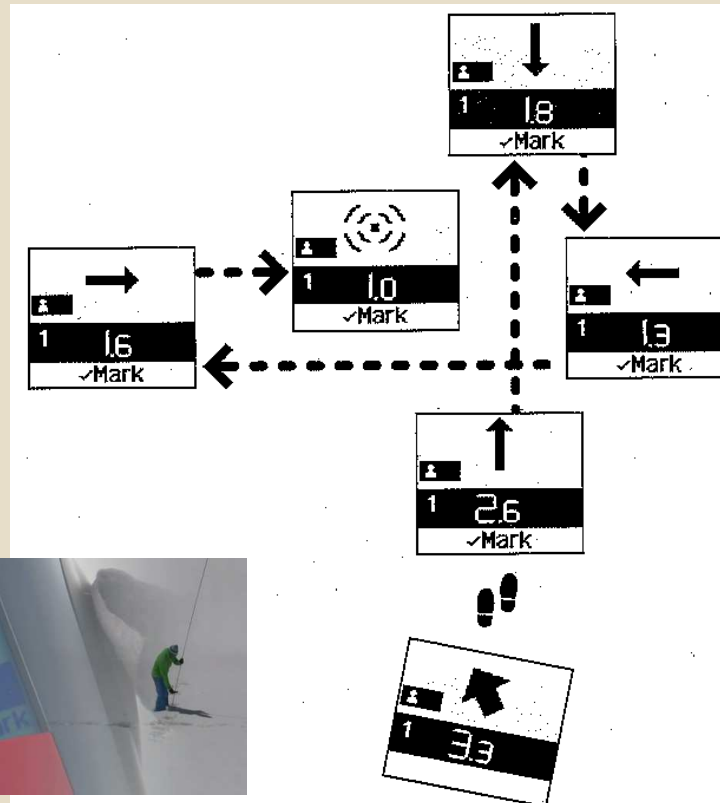
- È il parametro **preimpostato** per il firmware 4.0 sia per profilo semplice (unico) che per quello avanzato (uno dei 4 disponibili)



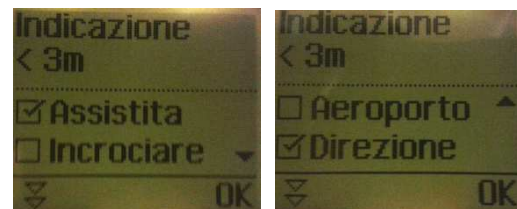
Sotto i 3mt si viene guidati dal display con **freccette** (più sottili delle solite) nelle 4 direzioni corrispondenti al classico metodo della croce;



poi appare il **simbolo del sondaggio**



*Se questa modalità non si completa in un lasso di tempo predefinito, appare la «vecchia» croce*



# «indicazione <3m»

Pulse®  
AVANZATO



NEW

Firmware 4,0

10

- Ci sono ulteriori 3 modalità tra cui scegliere (solo per profilo avanzato/4.0)
- Avvicinandosi al Tx, il **bip sonoro aumenta** proporzionalmente e:

<i>INCROCIARE</i>	<i>AEROPORTO</i>	<i>DIREZIONE</i>
la croce rimpicciolisce	la doppiafreccia si accorcia e ingrossa	la freccia (grossa) <b>non cambia dimensione</b> (solo sonoro)
		

# GRAZIE PER L'ATTENZIONE!

11

